



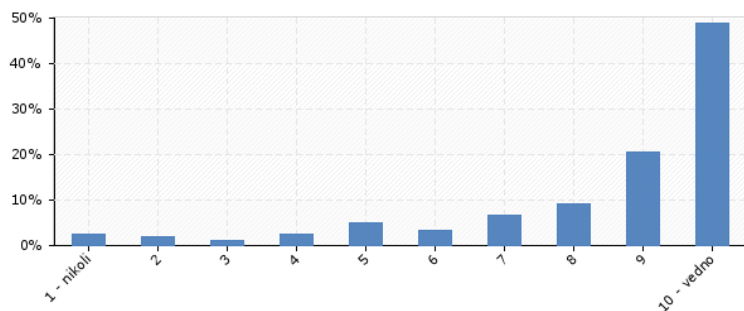
Samoevalvacijsko poročilo SI EKO FRAJER?

2015/16

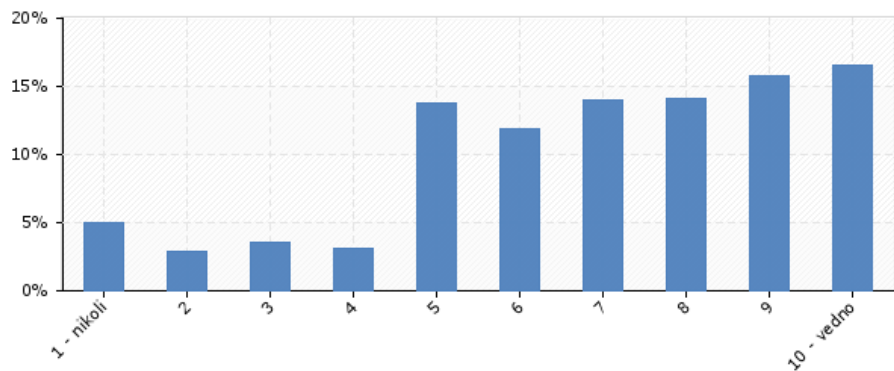
- Anketiranje je potekalo v mesecu aprilu 2016.
- Anketo so učenci od 3. do 9. razreda izpolnili v elektronski obliki.
- Izpolnilo jo je 504 učencev od 3. do 9. razreda.

Ali v šoli ločuješ vse odpadke?

- Učenci zelo vestno ločujejo odpadke. Učenci nižjih razredov bolj zavzeto kot učenci višjih razredov. Za odgovor 10 – vedno, se je odločilo 84 % četrtošolcev in le 15 % devetošolcev. Razlik med spoloma ni.

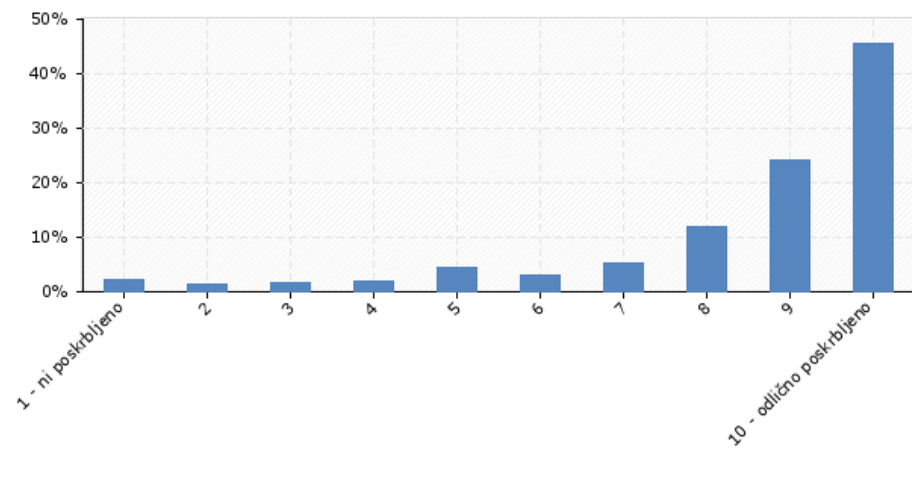


Ali tvoji sošolci ločujejo odpadke?



- Učenci o ločevanju odpadkov svojih sošolcev nimajo tako dobrega mnenja. Zgolj 15 % vseh jih meni, da vedno ločujejo odpadke. V 9. razredu pa se za 10 – vedno, ni odločil nihče.

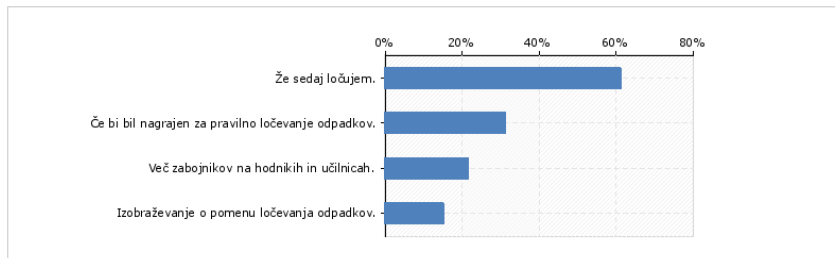
Ali je na šoli dobro poskrbljeno za ločevanje odpadkov?



- Učenci so zadovoljni z ločevanjem odpadkov na šoli.

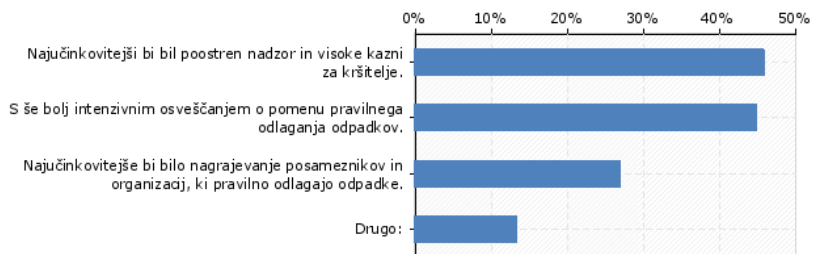
Kaj bi te spodbudilo, da bi še v večji meri ločeval odpadke?

- Več kot polovica učencev meni, da že sedaj ločujejo in da ne potrebujejo vzpodbude. Nagrada bi spodbudila četrtno učencev.



Kako bi preprečil nepravilno ločevanje?

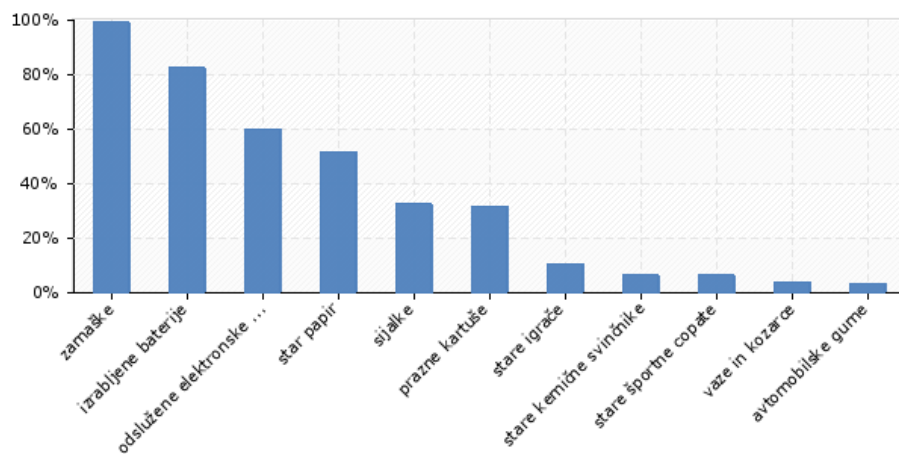
- Odgovori učencev so zelo raznoliki. Največ učencev bi se odločilo za kaznovanje kršiteljev. Kot drugo so učenci navajali več smetnjakov, opozorila in ne kazni, denarne nagrade za pravilno odlaganje ... možnih je bilo več odgovorov.



Kateri zabojniki sestavljajo ekološki otok znotraj naselja?

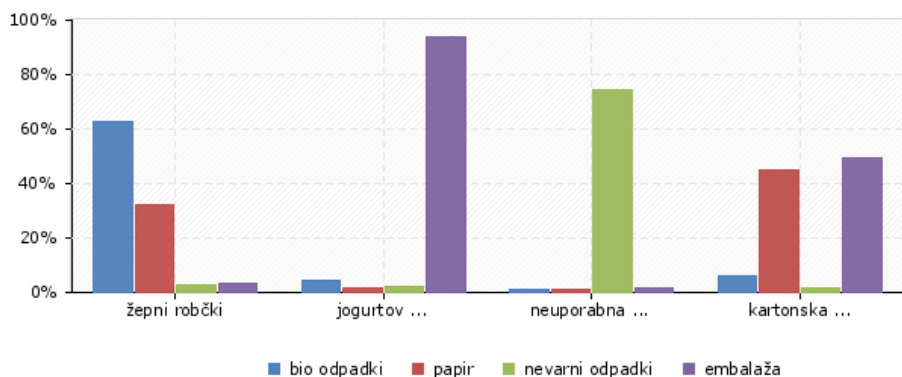
- Ekološke otoke znotraj naselja pozna 46 % učencev.
- Odgovori učencev o vrstah zabojnikov pa so bili zelo raznoliki.
- V občini Domžale jih je kar 121. Posamezni ekološki otoki se med seboj razlikujejo po številu in vrsti zabojnikov. Obvezna sta zabojnika za papir in steklo, ponekod so tudi zabojniki za oblačila itd. V Domžalah ima večina gospodinjstev doma zabojnike za ločevanje odpadkov kot so plastika, biološki razgradljivi odpadki in mešani komunalni odpadki. Vrsta zabojnikov doma in na ekološkem otoku se razlikuje tudi med občinami.

Kaj vse zbiramo v šoli?



- Vsi učenci vedo, da zbiramo zamaške, 80 % tudi da izrabljene baterije.
- Seveda pa so bili nekateri odgovori tudi napačni.

Med katere odpadke sodijo?



- Učence smo povprašali med katere odpadke sodijo ŽEPNI ROBČKI, JOGURTOV LONČEK, NEUPORABANA BATERIJA IN KARTONSKA EMBALAŽA OD MLEKA IN SOKOV.
- Učenci so se večinoma odločali za pravilne odgovore. Največ težav jim je delala embalaža od mleka in sokov, nekoliko manj žepni robčki. So pa pri izpolnjevanju nekateri učenci imeli težavo z žepnimi robčki saj niso vedeli ali gre za robčke za enkratno uporabo ali za pralne robčke.

Kje je zbirni center za občino Domžale?

- Učenci ne vedo kje je zbirni center za domžalsko občino. Kar so obkljukali tudi sami. Tisti, ki pa menijo, da vedo, so pravilno zapisali v 57 primerih.
- Ostali so navajali raznorazne kraje – od lhana, šole, trgovskih centrov, ekoloških otokov ipd. Zbirni center se nahaja blizu Doba. Pravilne odgovore so navajali večinoma učenci višjih razredov in fantje.

ZAKLJUČEK

- Z izvedbo anketiranja učencev smo zadovoljni. Učenci so odgovorno pristopili k reševanju.
- Ugotovili smo, da naš trud na področju EKO šole ni zaman in bomo z njenimi smernicami in cilji nadaljevali tudi v bodoče.
- Na splošno večina učencev od 3. do 9. razreda ločuje odpadke v šoli a se je izkazalo, da učenci na razredni stopnji to nalogo opravljajo bolj zavzeto in odgovorno, zato bomo glede tega sprejeli za učence predmetne stopnje določene kontrole, ki bi pripomogle k temu, da bi tudi ti učenci v večini ločevali odpadke.
- Večina učencev meni, da je na šoli dobro poskrbljeno za ločevanje odpadkov.